

# Akaa (Toijala) Holkerintien puistomuuntamon paikan arkeologinen valvonta 2016



Teemu Tiainen



Tilaja: Elenia Oy

## Sisältö

<b>Perustiedot</b> .....	<b>2</b>
<b>Kartat</b> .....	<b>3</b>
<b>Vanhoja karttoja</b> .....	<b>5</b>
<b>Valvonta</b> .....	<b>7</b>
<b>Tulos</b> .....	<b>8</b>
<b>Lähteet</b> .....	<b>9</b>
<b>Kuvia</b> .....	<b>9</b>

*Kansikuva:* Valmis puistomuuntamon kaivanto. Taustalla Akaan kivisakastin muuri. Länteen.

## Perustiedot

*Alue:* Akaan (Toijalan) keskustassa, Holkerintien länsipuolella sijaitseva Ylpönpuisto ja sinne rakennettavan muuntamon paikka. Valvonnassa kaivetun alueen keskikoordinaatti N 6785314 E 331634.

*Tarkoitus:* Selvittää sijaitseeko valvottavalla alueella kiinteää muinaisjäännöstä tai muuta kulttuurihistoriallista jäännöstä.

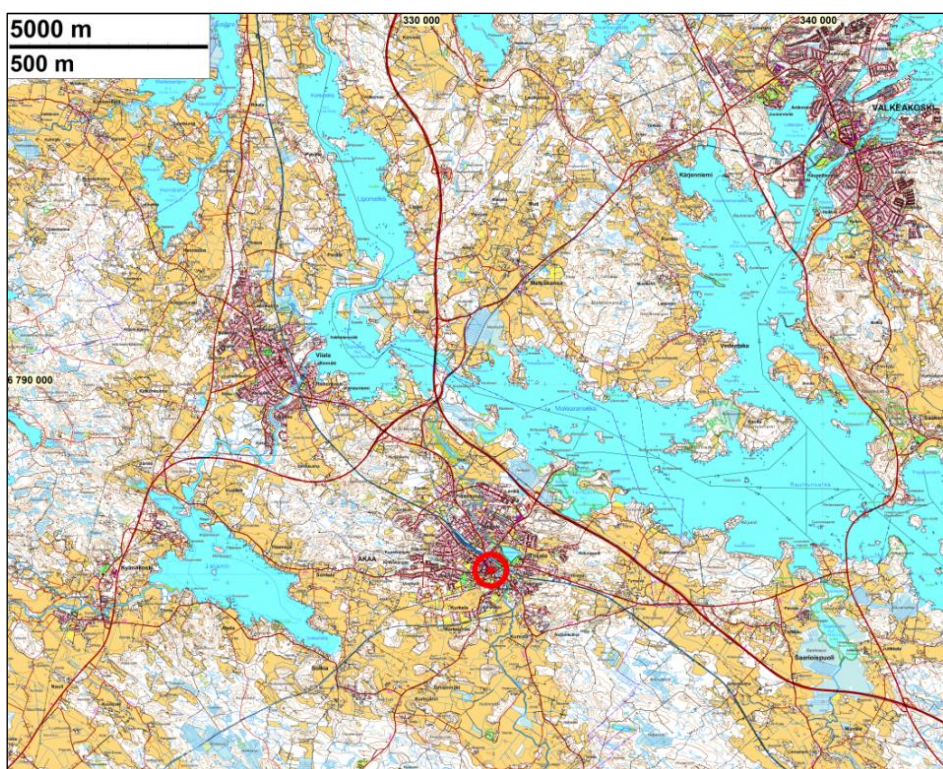
*Työaika:* Maastotyö 26.1.2016.

*Tekijät:* Mikroliitti Oy, Teemu Tiainen.

*Kustantaja:* Elenia Oy

*Aikaisemmat tutkimukset:* -

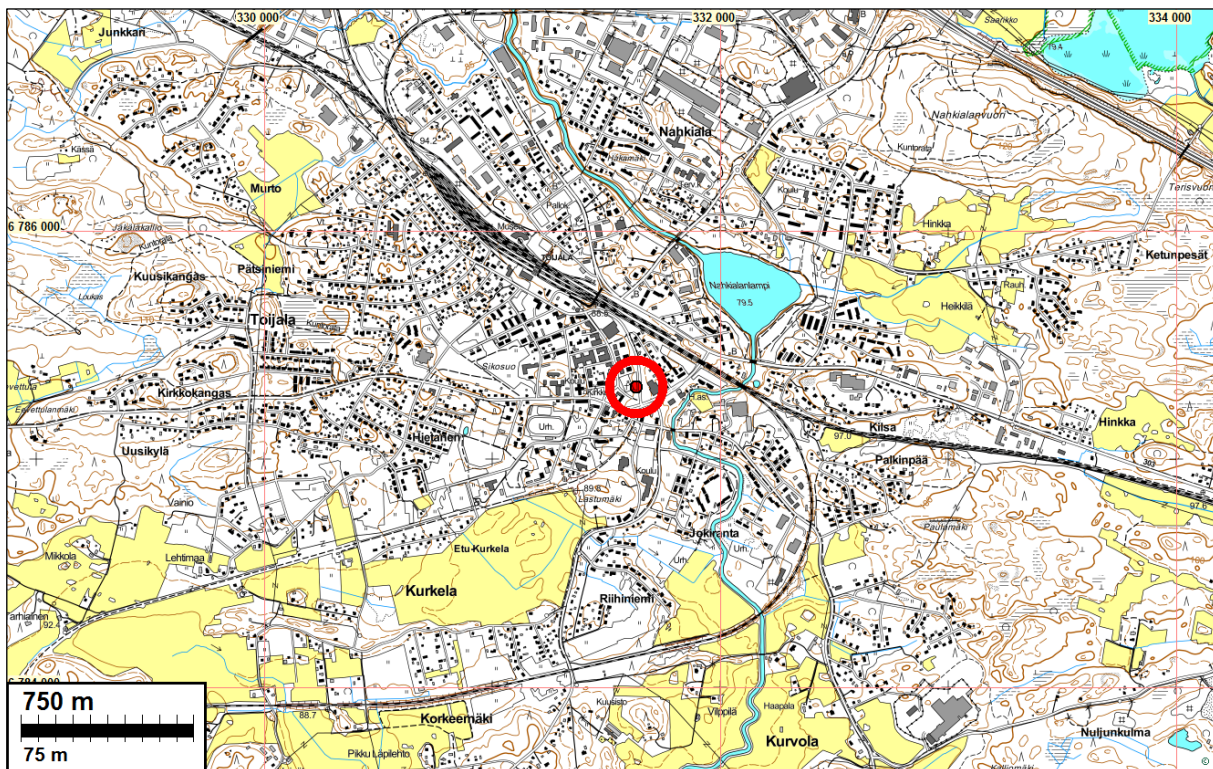
*Tulokset:* Arkeologisessa valvonnassa kaivetun puistomuuntamon paikalla ei havaittu kiinteää muinaisjäännöstä. Kaivaminen paikalla lopetettiin puistomuuntamon tavoitesyvyydessä (65 cm) – sekoittunut pintakerros jatkui tavoitesyvyyden jälkeinkin.



### *Selityksiä:*

Tutkimusalue sijaitsee punaisen ympyrän sisällä. Koordinaatit ja kartat ovat ETRS-TM35FIN koordinaatistossa (Euref), korkeustiedot N2000 järjestelmässä. Kartat ovat Maanmittauslaitoksen maastotietokannasta tammikuulta 2016. Valokuvia ei ole talletettu mihinkään viralliseen arkistoon eikä niillä ole mitään kokoelmatunnusta. Valokuvat ovat digitaalisia ja ne ovat tallella Mikroliitti Oy:n serverillä. Kuvaaja: Teemu Tiainen.

## Kartat



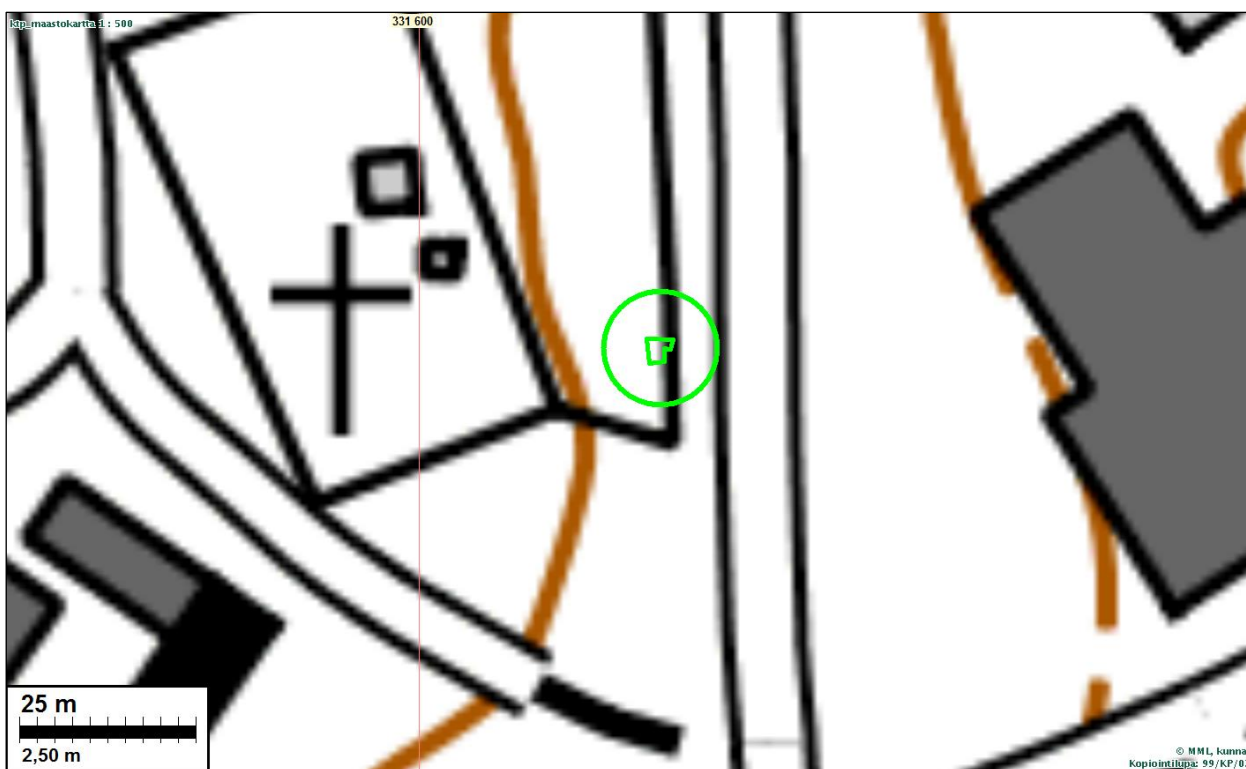
Tutkimusalue punaisen ympyrän sisällä.



Valvonnassa kaivettu puistomuuntamon paikka on vihreän pallon kohdalla, vihreän ympyrän sisällä.



Valvonnassa kaivettu alue on merkattu vihreällä viivalla vihreän ympyrän sisäpuolelle.

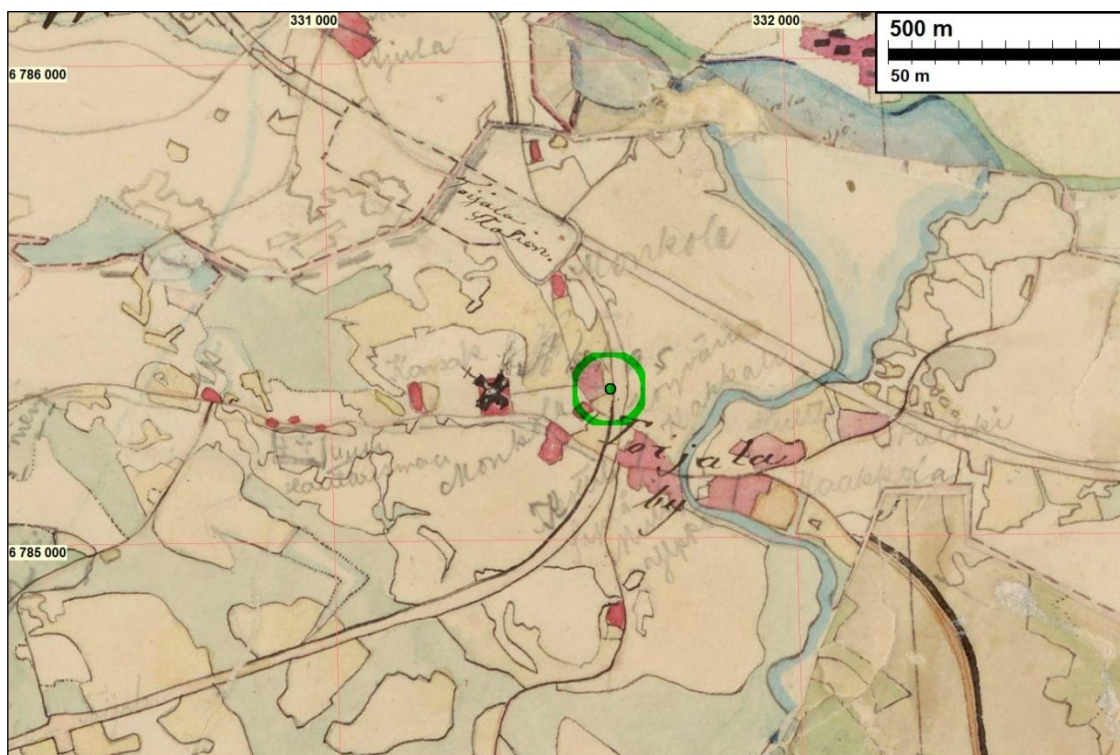


Valvonnassa kaivettu puistomuuntamon paikka on merkattu vihreällä viivalla vihreän ympyrän sisäpuolelle.

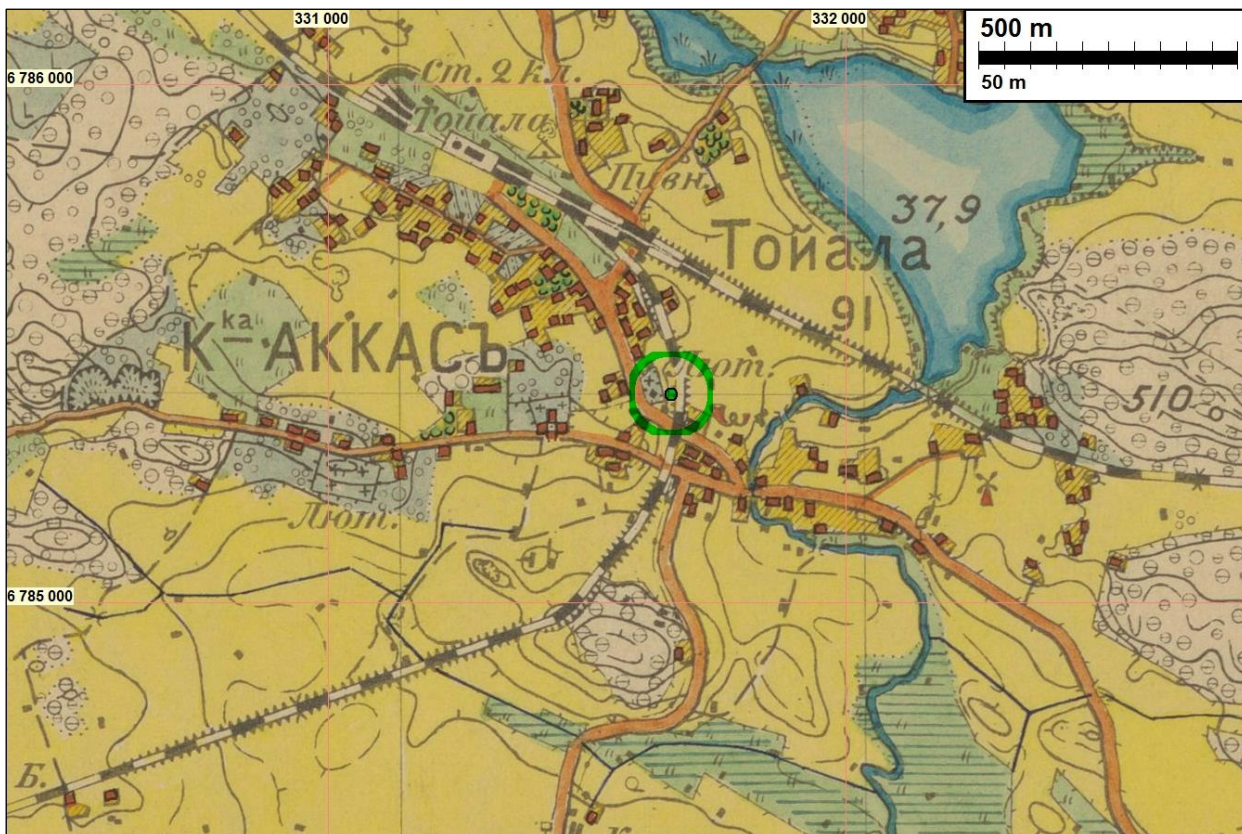
## Vanhoja karttoja



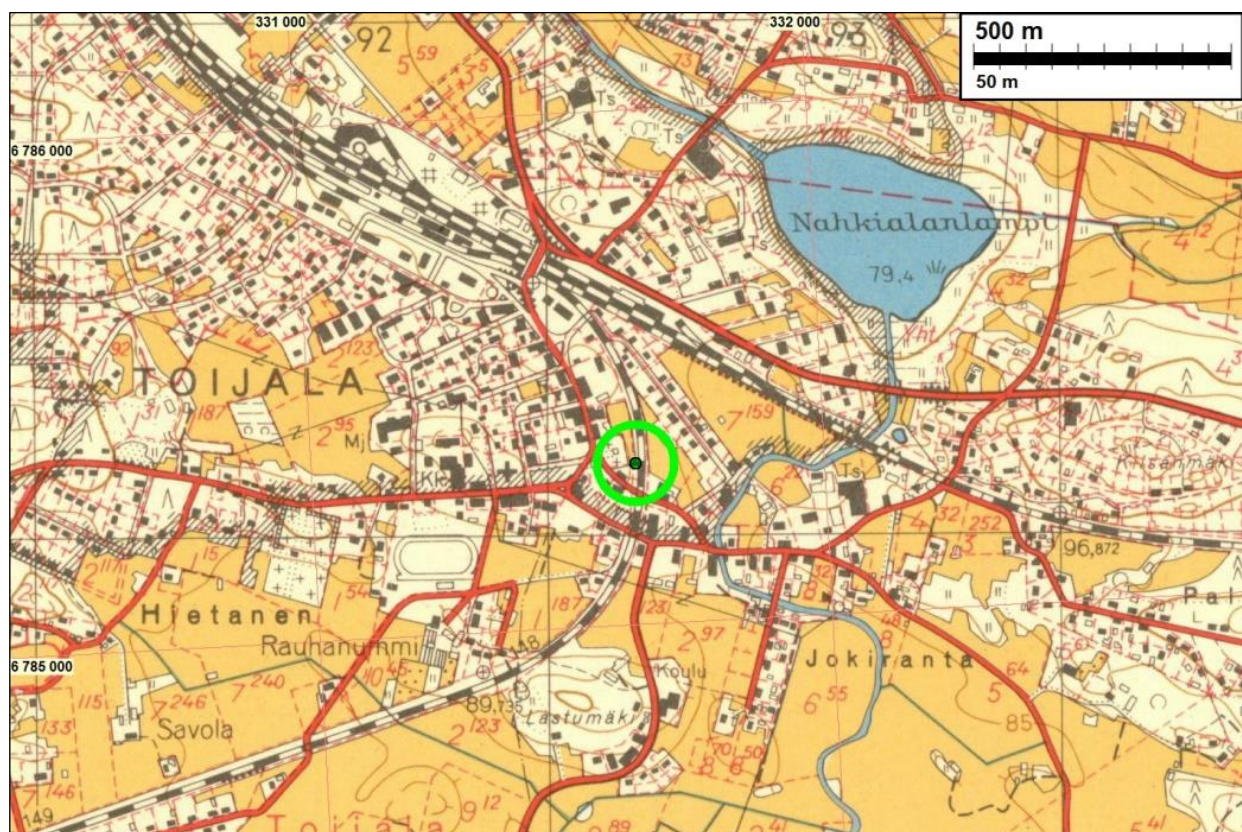
Ote vuoden 1700 tiluskartasta. Kartan tarkka asemointi ei onnistu kartan kiertymästä ja luotettavien kiintopisteiden puuttumisesta johtuen. Valvonnassa kaivettu alue sijoittuu vihreän ympyrän sisään, punaisella rajatun kirkkomaan oikealle puolelle.



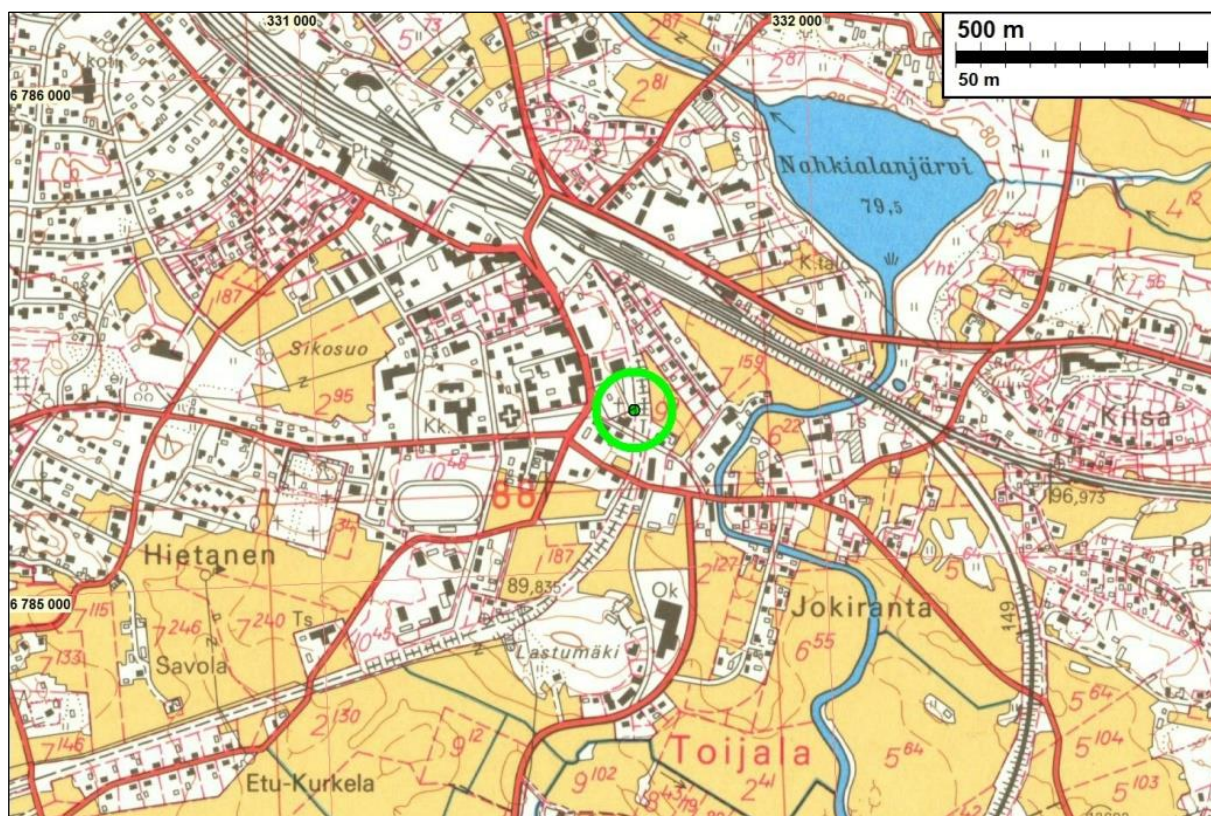
Ote vuoden 1842 pitäjänkartasta. Tutkimusalue on merkattu vihreällä pisteellä vihreän ympyrän sisään. Junarata on lisätty kartan laatimisen jälkeen.



Ote vuoden 1900 venäläisestä topografikartasta. Tutkimusalue on merkattu vihreällä pisteellä vihreän ympyrän sisään.



Ote vuoden 1959 peruskartasta. Tutkimusalue on merkattu vihreällä pisteellä vihreän ympyrän sisään.



Ote vuoden 1976 peruskartasta. Tutkimusalue on merkattu vihreällä pisteellä vihreän ympyrän sisään. Tutkimusalueen vierestä kulkenut junarata on kartan laatimisen aikaan jo purettu. Radan uusi linjaus kulkee idempänä, Lontilanjoen itäpuolella.

### **Valvonta**

Eltel Networks rakentaa Elenia Oy:n toimeksiannosta Akaan (Toijalan) keskustaan puistomuuntamon. Muuntamo sijoittui Holkerintien ja Akaan kivisakastin välissä olevan Ylpönpuistoon. Pirkanmaan maakuntamuseo edellytti lausunnossaan (Diar: 482/2015) puistomuuntamoon liittyvät kaivutyöt tehtäväksi arkeologin valvonnassa. Elenia Oy tilasi arkeologisen valvonnan Mikroliitti Oy:ltä. Puistomuuntamoon liittyvät kaivutyöt ja siihen liittyvän arkeologisen valvonnan suoritti Teemu Tiainen 26.1.2016. Valvonnan aikana lämpötila oli muutaman asteen plussan puolella. Kaivettavan puistomuuntamon kohta oli ennen maan kaivamista sulatettu ns. routamatoilla, joten lumi tai routa ei haitannut valvonnan aikaisten havaintojen tekemistä. Valvonnassa kaivettu alue mitattiin ETRS-TM35FIN koordinaatistoon VRS-palveluun kytketyllä GNSS RTK vastaanotimella (ulkoinen tarkkuus alle 30 cm), muut havainnot mitattiin ja dokumentoitiin nivelmitoin, digitaalikuvin sekä muistiinpanojen avulla.

Puistomuuntamon länsipuolella sijaitsee kiinteä muinaisjäännös Akaan kivisakasti (mj-rek 100002014). Kivisakastin varhaisimmat vaiheet sijoittuvat myöhäiskeskiajalle – 1500-luvun alkuun. Kyseinen muinaisjäännösalue rajautuu maastossa kiviaidalla Ylpönpuiston länsipuolella olevan kumpareen lakialueelle. Valvonnassa kaivetun alueen länsilaidan ja Akaan kivisakastin itälaidan välinen etäisyys on noin 16 metriä. Akaan kivisakastin eteläpuolella sijaitsee kiinteä muinaisjäännös Kirkkomäki (mj-rek 864010003). Kirkkomäki on myöhäisrautakautteen ajoittuva polttokenttäkalmisto, joka sijoittuu kerrostalon pihalle. Kirkkomäen muinaisjäännösalueen ja valvonnassa kaivetun puistomuuntamon välinen etäisyys on pienimmillään noin 60 metriä.

Vanhoista kartoista ennen valvontaa tarkastettiin tiluskartta vuodelta 1700, vuoden 1842 pitäjänkartta, vuoden 1900 venäläinen topografikartta sekä vanhat peruskartat vuosilta 1959, -76, -81 ja -92. Vuoden 1700 tiluskartan tarkka asemoiminen nykykoordinaatistoon ei onnistunut kartan kiertymän ja luotettavien paikannuspisteiden puutteen vuoksi. Puistomuuntamon sijainnin voi kuitenkin todeta kutakuinkin luotettavasti kivisakastin sijainnin perusteella: puistomuuntamon kohdalla on vuoden 1700 kartan mukaan sijainnut peltoa ja niittyä. Myös myöhemmissä kartoissa (pitäjänkartta, topografikartta sekä vanhat peruskartat) valvottava alue sijoittuu rakentamattomalle alueelle kivisakastin itäpuolelle.

Välittömästi valvonnassa kaivetun alueen itäpuolella on kulkenut Turku-Toijala junaradan vanha linjaus. Kyseinen linjaus on piirretty myös v. 1842 pitäjänkartalle kartan laatimisen jälkeen. Junarata näkyy vuoden 1900 topografikartassa sekä v. 1959 peruskartassa. Vuoden 1976 peruskartalla paikalla ollut junarata on jo purettu ja sen uusi linjaus kulkee Toijalan keskustan itäpuolella. Turku-Toijala rata valmistui v. 1876. Toijalan keskustan ohittanut radan oikaisu on otettu käyttöön vuonna 1968 ja vanha keskustan läpi kulkenut rataosuus on purettu kesällä 1969. Nykyinen Holkerintie noudattaa vanhan radan linjausta valvotun alueen vieressä, ja on todennäköistä että 1990-luvulla voimakkaasti muokatun tien alla ei ole vanhan radan säilyneitä jäänteitä.

Puistomuuntamon paikalle kaivettiin tasakärkisellä kauhalla n. 3 x 2 metrin kaivanto, jonka syvyys oli 65 cm. Holkerintien suuntaisen kaivannon keskikoordinaatit (ETRS-TM35FIN & N2000) ovat N 6785314 E 331634, z noin 89,00. Kaivannon koilliskulmaan kaivettiin lisäksi n. 80 cm x 1,5 m kokoinen ”uloke”, jonka syvyys jäi hieman alle puolen metrin. Suurempi kaivanto tehtiin puistomuuntamolle ja pienempi uloke muuntamoon kulkeville kaapeleille. Ulokkeen itäpuolella kaapelit sijoitetaan kulkemaan kevyenliikenteen väylän länsipuolen ojaan. Oja on syvempi kuin puistomuuntamo varten kaivettu kaivanto, eikä sen kaivamisen valvomista katsottu tarpeelliseksi. Valvonnan aikana kone poisti maata ohuina kerroksina. Tarvittaessa koneella kaivaminen pysäytettiin ja kiinnostuksen herättänyttä ilmiötä tutkittiin lapiolla ja lastalla.

Koko puistomuuntamo ja siihen johtavaa uloketta varten kaivetut alueet osoittautuivat täysin sekoittuneiksi. Nurmikerroksen jälkeen maannos oli tummanruskeaa saven sekaista multaa, jonka paksuus vaihteli 20–30 cm välillä. Tumman kerroksen jälkeen kaivannon maannos muuttui vaaleammaksi ja savisemmaksi (hietasavi). Kyseisten maakerroksien raja oli paikoitellen häilyvä ja se oli selvimmin näkyvillä kaivannon kaakkoiskulmassa. Kaivannon tavoitesyvyys oli 65 cm - kaivannon pohjalle levitetään puistomuuntamon pystyttämisvaiheessa ohut sorakerros, jonka päälle muuntamo sijoitetaan. Kaivamista ei siis jatkettu alle 65 cm, mutta sekoittunut maakerros jatkui sitäkin syvemmälle. Molempien maakerrosten (tummanruskea savimulta ja vaalea hietasavi) havainnot ja löydöt olivat yhtenäiset: kaivannosta ei havaittu rakenteita eikä nykyistä vanhempia kulttuurikerroksia. Löytöinä kaivannosta todettiin hieman tiilimurua, pala lasitettua punasavikeramiikkaa, posliiniastian kappale, viinapullon kaula, ratanaula, piikkilangan pätkä, jäätelön käärepaperi ja muovirooskaa. Kaivantoa tehneet työmiehet muistelivat Holkerintietä ja sen viertä kulkevaa kevyenliikenteen väylää rakennetun 1990-luvulla. Valvontahavaintojen perusteella sekoittuneet maakerrokset liittyvät juuri tähän aikaan.

## **Tulos**

Holkerintien puistomuuntamon arkeologisessa valvonnassa ei havaittu merkkejä kiinteästä muinaisjäännöksestä.

10.2.2016

Teemu Tiainen



### Lähteet

Iltanen, Jussi 2009. Radan varrella, Suomen rautatieliikennepaikat. Karttakeskus.

Tiluskartta v. 1700. H138:7/1-3 Toijala; Toijalan, Kaulon ja Sontulan kylistä tiluskartta ja selitys. Pitäjänkartta v.1842 2114 11 Akaa.

Venäläinen topografikartta 1:21 000. Rivi XVI. Lehti 24. Vuoden 1900 mittaus.

Peruskartta Toijala 2114 11, vuodet 1959, 1976, 1981 ja 1992.

### Kuvia



Valvonnassa kaivettu alue ns. routamattojen alla, ennen kaivamisen aloittamista. Kaakkoon.



Valvottava alue ns. routamattojen poistamisen jälkeen. Länteen.



Työkuva. Pohjoiseen.



Kaivannon kaakkoiskulma. Tumman ja vaalean maannoksen raja erottuu kuvassa. Itään.



Kaivannon lounaiskulma.



Valmis kaivanto, lapio pystyssä pohjoisprofiilin kohdalla. Pohjoiseen.



Kaivannon länsiprofiili. Länteen.



Valmis kaivanto. Lapio nojaa kaivannon pohjoisprofiiliin. Itään.